

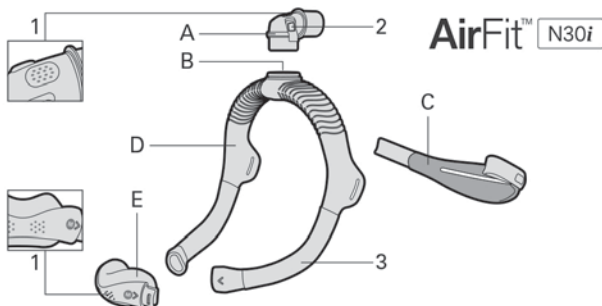


AirFit™ N30i

USER GUIDE



Nasal cradle
mask



- | | | | |
|---|--------------|---|--|
| A | Kneledd | E | Pute |
| B | Kneleddring | 1 | Ventilasjonsåpninger (i pute og kneledd) |
| C | Hodestropper | 2 | Sideknapper |
| D | Ramme | 3 | Hylse |

Tiltenkt bruk

AirFit N30i-masken er tenkt brukt av pasienter som veier mer enn 30 kg, som er foreskrevet ikke-invasiv positivt luftveistrykkbehandling (PAP) som CPAP eller bilevel-behandling. Masken er beregnet på gjenbruk på én enkelt pasient ved hjemmebruk og gjenbruk for flere pasienter i et sykehus-/institusjonsmiljø.

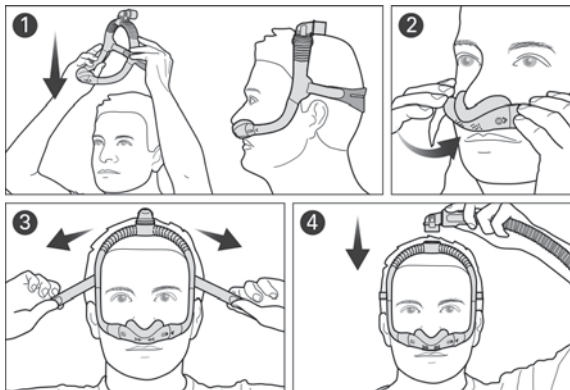
Les hele veiledningen før bruk.

Før du bruker masken

Ta av all emballasje og inspiser hver maskekomponent for synlig forringelse.

Bruk tilpasningsmalen for å velge pute og ramme av riktig størrelse.

Tilpasning av masken



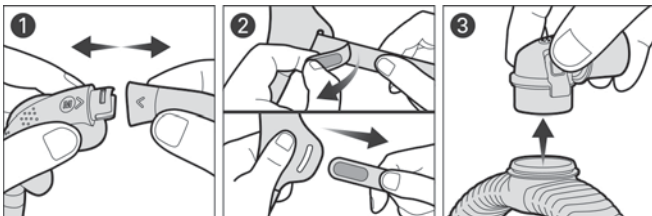
1. Trekk rammen og hodedelen over hodet til kneleddet er plassert øverst og hodedelen bak hodet.
2. Plasser puten under nesens.
3. Stram eller løsne på hodestroppen til puten sitter behagelig under nesens.
4. Klem på sideknappene på kneleddet og løsne fra rammen. Koble luftslangen fra enheten til kneleddet, og fest til rammen på nytt.

Justere masken

- Når du bruker masken, strømmer luft ut av ventilasjonsåpningene i puten og kneleddet. Hvis det lekker luft fra siden eller toppen av puten, justeres masken for å gjøre forseglingen tettere.
- Du kan plassere øverste del av rammen forover eller bakover på hodet til masken kjennes behagelig å ha på.

Demontere masken for rengjøring

Hvis masken er koblet til en enhet, kobler du apparatets luftslange fra kneleddet.



1. Trekk puten bort fra rammen.
2. Løsne på festeklaffene på hodestroppen og trekk den fra rammen.
3. Klem på sideknappene på kneleddet og løsne fra rammen.

Rengjøre masken

Alltid etter bruk: Pute

Ukentlig: Hodestropp, ramme og kneledd

1. Legg komponentene i bløt i varmt vann og en mild rengjøringsvæske. Sjekk at det ikke kommer luftbobler under bløtlegging.
2. Vask komponentene for hånd med en myk børste. Vær spesielt oppmerksom på ventilene.
3. Skyll komponentene godt under rennende vann.
4. For rammehylsene, klem med et rent håndkle for å fjerne overflødig vann. La komponentene lufttørke, men unngå direkte sollys.

Hvis maskekomponentene ikke er synlig rene, gjentas rengjøringsprosedyren.

Sette masken sammen igjen

1. Koble kneleddet til øverst på rammen til det klikker på plass.
2. Sett hodestroppen inn i rammen og brett festeklaffene bakover.
3. Sett endene av rammen inn i puten, og sjekk at pilene på puten og rammen er innrettet med hverandre.

Merk: Hvis kneleddringen løsner, sett den inn igjen øverst på rammen.

ADVARSEL

- Masken er ikke egnet for pasienter som trenger livsoppretholdene ventilasjon.
- For å unngå å påvirke behandlingens sikkerhet og kvalitet, må maskeventilene holder rene for å beskytte mot gjenpusting. Sjekk ventilene med jevne mellomrom for å sjekke at de holdes rene, uskadd og fri for blokkeringer.
- Masken må brukes under kvalifisert tilsyn for pasienter som ikke selv kan ta av seg masken. Det er ikke sikkert at masken egner seg for pasienter som er predisponert for aspirasjon.
- Rengjør masken jevnlig for å opprettholde maskens kvalitet og unngå bakterievekst som kan skade helsen din.
- Visuelle kriterier for inspeksjon av produktet: Hvis en del av masken er synlig forringet (har sprekker, krakelering, revner osv.), skal delen kasseres og skiftes ut.
- Bruk kun compatible CPAP- eller bilevel-apparater. De tekniske spesifikasjonene for masken er gitt for helsepersonell til å finne compatible enheter. Bruk sammen med inkompatible enheter kan påvirke maskens ytelse eller sikkerhet.
- Ikke bruk masken hvis du har NOEN SOM HELST bivirkning, og rådfør deg med lege eller søvnterapeut.
- AirFit N30i CPAP-nesemaske er ikke beregnet på bruk samtidig med forstøvermedisin som er i luftbanen til masken/slangen.

FORSIKTIG

- Fjern all emballasje før du begynner å bruke masken.
- Bruk av masken kan føre til sårhet i tenner, gomme eller kjeve, eller kan forverre et eksisterende tannhelseproblem. Hvis det oppstår symptomer, bør du ta kontakt med lege eller tannlege.
- Når masken tilpasses, ikke stram hodestroppen for mye, da det kan føre til rød hud eller sår rundt maskeputen.
- Masken skal ikke brukes med mindre apparatet er slått på. Når masken er tilpasset, sjekk at enheten blåser luft for å redusere risikoen for å puste inn igjen luft som er pustet ut.
- Som med alle masker kan det oppstå noe gjeninnånding av utpustet luft ved lave trykk.
- Følg alltid rengjøringsinstruksjoner og bruk kun mild rengjøringsvæske. Noen rengjøringsprodukter kan skade masken, dens deler og deres funksjon, eller avgi dunster som er skadelige. Ikke bruk oppvaskmaskin eller vaskemaskin til å rengjøre masken.
- Det skal ikke brukes strykejern på hodestroppene, siden materialet er varmfølsomt og vil bli skadet.

Tekniske spesifikasjoner

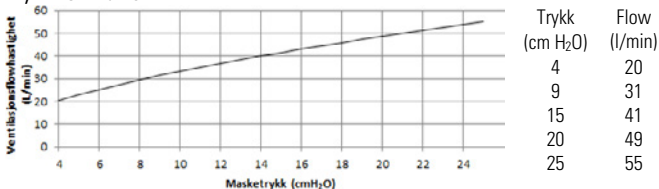
Maskens innstillingsalternativer

For AirSense, AirCurve eller S9: Velg «Puser».

Kompatible apparater

Du finner en full liste med compatible enheter for denne masken under Kompatibilitetsliste for maske/enhet på www.resmed.com/downloads/masks.

Trykk-flow-kurve



Behandlingstrykk: 4 til 25 cm H₂O

Motstand

Trykkfall målt (nominelt) ved 50 l/min: 0,4 cm H₂O

Trykkfall målt (nominelt) ved 100 l/min: 1,7 cm H₂O

Lyd: Erklærte dobbeltsifrede støytalverdi i henhold til ISO4871:1996 og ISO3744:2010. A-vektet lydeffektnivå er 24 dBA, med usikkerhet på 3 dBA A-vektet trykknivå med en avstand på 1 m er 17 dBA, med usikkerhet på 3 dBA

Miljøbetingelser

Brukstemperatur: 5 °C til 40 °C

Bruksfuktighet: 15 % til 95 % ikke-kondenserende

Temperatur under oppbevaring og transport: -20 °C til +60 °C

Luftfuktighet under oppbevaring og transport: Opptil 95 % ikke-kondenserende

Levetid

Levetiden til AirFit N30i maskesystem avhenger av hvor intenst det brukes, vedlikeholdet og miljøforholdene der det masken brukes og oppbevares. Ettersom dette maskesystemet og dets komponenter er modulbasert, anbefales at brukeren vedlikeholder og inspisierer det jevnlig og at maskesystemet eller dets komponenter skiftes når det anses nødvendig eller i samsvar med visuelle kriterier for produktinspeksjon i avsnittet «Rengjøring av masken hjemme» i «Advarsel» i denne veiledningen.

Merknader:

- Dette produktet er ikke laget med PVC eller med ftalater som DEHP, DBP eller BBP.
- Dette produktet er ikke laget av naturgummilateks.
- Produsenten forbeholder seg retten til å forandre disse spesifikasjonene uten varsel.

Oppbevaring

Påse at masken er grundig rengjort og tørr før du oppbevarer den i et lengre tidsrom. Oppbevar masken på et tørt sted uten direkte sollys.

Kassering

Denne masken inneholder ingen farlige stoffer og kan kasseres sammen med vanlig husholdningsavfall.

Desinfisering av masken mellom pasienter

Bare Sleep Lab Mask (SLM)-varianter av AirFit N30i maskesystem er tiltenkt gjenbruk for flere pasienter. Ved bruk mellom pasienter må disse maskene behandles på nytt i henhold til rengjørings- og desinfiseringsanvisningene som er tilgjengelige på [ResMed.com/downloads/masks](https://www.resmed.com/downloads/masks).

Symboler

Følgende symboler kan finnes på produktet eller emballasjen:



Nasal cannula mask

Nesestøttemaske



Dennis Setting Pillows

Apparatinnstilling - Puter



Putestørrelse - small



Putestørrelse - medium



Putestørrelse - bred



Putestørrelse - small bred



STANDARD FRAME

Standardramme



SMALL FRAME

Liten ramme



Forsiktig, se medfølgende dokumenter



Angir en advarsel eller forsiktighetsregel som varsler om potensiell personskade eller redegjør for spesielle tiltak som må iverksettes for at utstyret skal kunne brukes på en trygg og effektiv måte.

Se symboloversikt på [ResMed.com/symbols](https://www.resmed.com/symbols).

Forbrukergaranti

ResMed vedkjenner seg alle kunderettigheter som er gitt under EU-direktiv 1999/44/EU og de respektive nasjonale lovene innenfor EU når det gjelder produkter som selges innenfor EU.



MANUFACTURER

ResMed Ltd

1 Elizabeth Macarthur Drive
Bella Vista NSW 2153 Australia

See ResMed.com for other ResMed locations worldwide. AirFit, AirSense, AirCurve and S9 are trademarks and/or registered trademarks of the ResMed family of companies. For patent and other intellectual property information, see ResMed.com/ip. © 2018 ResMed Ltd. 638139/1 2018-05

ResMed.com

CE 0123



638139