

English  
Deutsch  
Français  
Italiano  
Nederlands  
Svenska  
Norsk  
Suomi  
Dansk  
Español  
Português  
esky  
Polski



**ResMed**

**AirFit™** F30

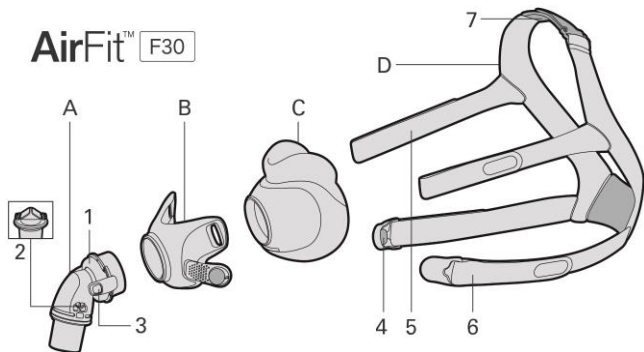
**USER GUIDE**



QuietAir



Full face  
mask



- |   |                                   |   |                    |
|---|-----------------------------------|---|--------------------|
| A | QuietAir kneledd/standard kneledd | 3 | Sideknapper        |
| B | Ramme                             | 4 | Magnetklemmer      |
| C | Pute                              | 5 | Øvre hodestropp    |
| D | Hodestropper                      | 6 | Nedre hodestropp   |
| 1 | Ventileringsåpning                | 7 | Øverste hodestropp |
| 2 | Antikvelningsventil               |   |                    |

## Tiltenkt bruk

AirFit F30-masken er tenkt brukt av pasienter som veier mer enn 30 kg, som er foreskrevet ikke-invasiv positivt luftveistrykkbehandling (PAP) som CPAP eller bilevel-behandling. Masken er beregnet på gjenbruk på én enkelt pasient ved hjemmebruk og gjenbruk for flere pasienter i et sykehus-/institusjonsmiljø.

Les hele veiledningen før bruk.

## QuietAir kneledd

QuietAir er beregnet på gjenbruk av en enkeltpasient ved hjemmebruk og gjenbruk i et sykehus-/institusjonsmiljø.

## Kontraindikasjoner

Bruk av masker med magnetiske komponenter er kontraindisert hos pasienter med følgende preeksisterende tilstander:

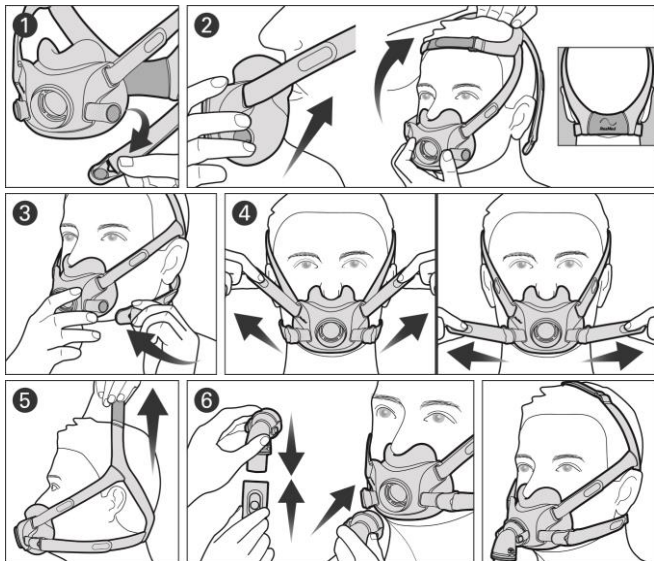
- en metallklemme for hemostase implantert i hodet for å reparere en aneurisme
- metalliske splinter i en eller begge øyne.

## Før du bruker masken

Ta av all emballasje og inspiser hver maskekomponent for synlig forringelse.

Bruk tilpasningsmalen for å velge pute og ramme av riktig størrelse.

## Tilpasning av masken



1. Vri og trekk begge magnetklemmene bort fra rammen.
2. Plasser puten under nesens og påse at den sitter komfortabelt mot ansiktet ditt. Med ResMed logoen på hodestroppene vendt opp, dra hodestroppene over hodet ditt.
3. Før de nedre stroppene under ørene og fest magnetklemmene til rammen.
4. Løsne festeklaffene på de øvre hodestroppene og trekk jevnt. Gjenta med de nedre hodestroppene.
5. Om hodestroppene er for nære øret, juster den øverste hodestroppen.
6. Tilkoble enhetens luftslange til kneleddet og fest kneleddet til masken, og sikre at den trykkes på plass.

### Justere masken

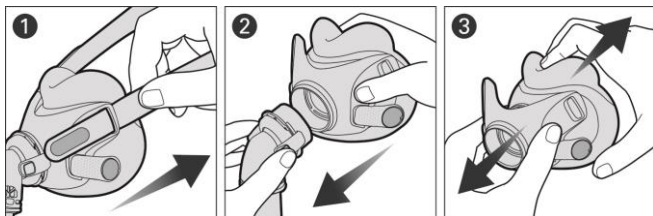
- Sørg for at apparatet er slått på og blåser luft. Juster posisjonen av puten for den mest komfortable passformen under nesens din. Forsikre deg om at puten ikke brettes/krølles og at hodestroppene ikke vrir.
- For å eliminere eventuelle lekkasjer i den øvre eller nedre delen av masken, justerer du hodestroppene på toppen, de øvre eller nedre hodestroppene. Juster kun nok for en komfortabel forsegling og ikke stram for mye.

### Slik tar du av masken

1. Vri og trekk begge magnetklemmene bort fra rammen.
2. Trekk masken bort fra ansiktet og tilbake over hodet ditt.

### Demontere masken for rengjøring

Hvis masken er koblet til en enhet, kobler du apparatets luftslange fra kneleddet.



1. Løsne på festeklaffene på de øvre hodestroppen og trekk dem fra rammen. Hold de magnetiske klemmene festet til de nedre hodestroppene.
2. Klem på sideknappene på kneleddet og løsne fra rammen.
3. Hold toppen og den nederste delen av puten og separer fra rammen.

## Rengjøre masken

**Alltid etter bruk:** Kneledd, ramme, pute

**Ukentlig:** Hodestropper

1. Legg komponentene i bløt i varmt vann og en mild rengjøringsvæske. Sjekk at det ikke kommer luftbobler under bløtlegging.
2. Rist komponentene godt i vann i minst et minutt og håndvask med en børste med myke buster. Vær spesielt oppmerksom på alle koplingsområder, ventiler og ventilasjonshull på kneleddet.
3. Skyll komponentene godt under rennende vann.
4. Klem overskytende vann ut av hodestroppene. La komponentene lufttørke, men unngå direkte sollys.

Hvis maskekomponentene ikke er synlig rene, gjentas rengjøringsprosedyren.

## Sette masken sammen igjen

1. Med ResMed logoen vendt utover og opp, sett inn de øvre hodestroppene i rammen fra innsiden og brett festetappene over for å feste.
2. Hold toppen og den nedre delen av puten og fest til rammen.
3. Koble kneleddet til rammen.

## ADVARSEL

- Masken må brukes under kvalifisert tilsyn for pasienter som ikke selv kan ta av seg masken. Masken skal ikke brukes på pasienter med hemmet svelgerefleks eller andre lidelser som predisponerer for aspirasjon i tilfellet av oppstøt eller oppkast.
- For å unngå å påvirke behandlingens sikkerhet og kvalitet, må maskens ventilasjonshull holdes rene for å beskytte mot gjenpusting. Sjekk ventilasjonshullene med jevne mellomrom for å sjekke at de holdes rene, uskadd og fri for blokkeringer.
- Sammen med det medfølgende kneleddet (som inneholder ventil og ventileringsåpningsenhet) har masken spesifikke sikkerhetsegenskaper for å sikre

## ADVARSEL

sikker og funksjonell bruk. Ikke bruk masken om disse egenskapene er skadet eller mangler.

- Masken skal ikke brukes med mindre apparatet er slått på. Når masken er tilpasset, sjekk at enheten blåser luft for å redusere risikoen for å puste inn igjen luft som er pustet ut.
- Oksygen støtter forbrenning og må kun brukes i rom som er godt luftet. Ikke bruk oksygen når du røyker eller i nærheten av åpne flammer. Oksygenstrømmen må slås av når apparatet ikke er i bruk.
- Med en fast flowhastighet for tilført oksygen vil den innåndede oksygenkonsentrasjonen variere, avhengig av trykkinnstillingene, pasientens åndedrettsmønster, valg av maske, plassering og lekkasjegrad. Denne advarselen gjelder for de fleste modeller av CPAP- eller bilevel-apparater.
- De tekniske spesifikasjonene for masken er for at legen din eller åndedrettsterapeuten skal kontrollere at de er kompatible med CPAP- eller bilevel-apparatet. Ved bruk utenfor spesifikasjonene eller med utstyr som ikke er kompatibelt, kan forseglingen og komforten til masken være svekket slik at optimal behandling ikke oppnås, og lekkasjer eller variabel lekkasjegrad kan påvirke CPAP- eller bilevel-apparatets funksjon.
- Ikke bruk masken hvis du har NOEN SOM HELST bivirkning, og rådfør deg med lege eller søvnterapeut.
  
- Bruk av masken kan føre til sårhet i tenner, gomme eller kjeve, eller kan forverre et eksisterende tannhelseproblem. Hvis det oppstår symptomer, bør du ta kontakt med lege eller tannlege.
- F30-serien av CPAP-helmasker er ikke beregnet for bruk samtidig med forstøvermedisin som er i luftbanen til masken/slangen.
- Det brukes magneter i de nedre hodestroppene og rammen på masken. Påse at hodestropper og ramme er minst 50 mm unna alle aktive medisinske implantater (f.eks. pacemaker eller defibrillator) for å unngå mulige virkninger av lokale magnetfelter. Magnetfeltets styrke er under 400 mT.
- Unngå å koble bøyelige PVC-produkter (for eksempel PVC-slanget) direkte til noen del av masken. Bøyelig PVC inneholder elementer som kan være skadelige for maskens materialer og kan føre til sprekker eller skade på komponenter.
- Rengjør masken jevnlig for å opprettholde maskens kvalitet og unngå bakterievekst som kan skade helsen din.
- Følg alltid rengjøringsanvisningene. Noen rengjøringsprodukter kan skade masken, dens deler og deres funksjon, eller avgi dunster som er skadelige.

## FORSIKTIG

- Fjern all emballasje før du begynner å bruke masken.
- Når masken tilpasses, ikke stram hodestroppen for mye, da det kan føre til rød hud eller sår rundt maskeputen.
- Som med alle masker kan det oppstå noe gjeninnånding av utpustet luft ved lave trykk.
- Visuelle kriterier for inspeksjon av produktet: Hvis en del av masken er synlig forringet (har sprekker, krakelering, rifter osv.), skal delen kasseres og skiftes ut.

## Tekniske spesifikasjoner

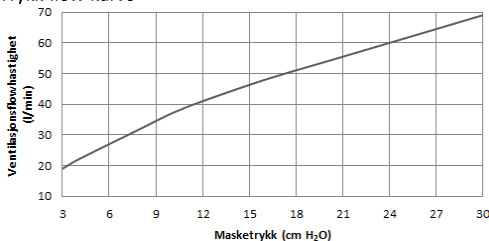
### Maskens innstillingsalternativer

For AirSense eller AirCurve: Velg «Full Face» (Helmaske).

### Kompatible apparater

Du finner en full liste med compatible enheter for denne masken under Kompatibilitetsliste for maske/enhet på [www.resmed.com/downloads/masks](http://www.resmed.com/downloads/masks).

### Trykk-flow-kurve



Trykk (cm H <sub>2</sub> O)	Flow (l/min)
3	19
10	37
20	54
30	69

Behandlingstrykk: 3 til 30 cm H<sub>2</sub>O

Motstand med antikvelningsventil lukket mot atmosfæren

Trykkfall målt (nominelt) ved 50 l/min: 0,3 cm H<sub>2</sub>O

Trykkfall målt (nominelt) ved 100 l/min: 0,7 cm H<sub>2</sub>O

Innåndings- og utåndingsmotstand med antikvelningsventil åpen mot atmosfæren

Innånding ved 50 l/min: 0,6 cm H<sub>2</sub>O

Utånding ved 50 l/min: 0,8 cm H<sub>2</sub>O

Trykk med antikvelningsventil åpen mot atmosfæren: ≤3 cm H<sub>2</sub>O

Trykk med antikvelningsventil lukket mot atmosfæren: ≤3 cm H<sub>2</sub>O

**Lyd:** Erklærte dobbeltsifrede støyutslippsverdier i henhold til ISO4871 og ISO3744.

Maskens A-vektede lydeffektnivå og A-vektede lydtryknivå ved en avstand på 1m, med en uvisshet på 3 dBA, vises.

Lydeffektnivå (med QuietAir kneledd): 21 dBA

Tryknivå (med QuietAir kneledd): 14 dBA

Lydeffektnivå (med standard kneledd): 31 dBA

Tryknivå (med standard kneledd): 23 dBA

### **Miljøbetingelser**

Driftstemperatur: 5 °C til 40 °C

Driftsfuktighet: 15 % til 95 % ikke-kondenserende

Temperatur under oppbevaring og transport: -20 °C til +60 °C

Luftfuktighet under oppbevaring og transport: Opptil 95 % ikke-kondenserende

### **Bruttodimensjoner**

Maske satt helt sammen (H x B x D): 110 mm x 116 mm x 102 mm

### **Den internasjonale kommisjonen for beskyttelse mot ikke-ioniserende stråling (ICNIRP)**

Magnetene som brukes i denne masken, er i tråd med ICNIRP-retningslinjene for generell allmenn bruk.

### **Levetid**

Levetiden til AirFit F30 maskesystem avhenger av hvor mye det brukes, vedlikeholdet og miljøforholdene der det masken brukes og oppbevares. Ettersom dette maskesystemet og dets komponenter er modulbasert, anbefales at brukeren vedlikeholder og inspiserer det jevnlig og at maskesystemet eller dets komponenter skiftes når det anses nødvendig eller i samsvar med visuelle kriterier for produktinspeksjon i avsnittet «Rengjøring av masken hjemme» i "Advarsels-avsnittet" i denne veiledningen.

### **Merknader:**

- Dette produktet er ikke laget med PVC eller med ftalater som DEHP, DBP eller BBP.
- Dette produktet er ikke laget av naturgummilateks.
- Produsenten forbeholder seg retten til å forandre disse spesifikasjonene uten varsel.

## **Oppbevaring**

Påse at masken er grundig rengjort og tørr før du oppbevarer den over en lengre tid.

Oppbevar masken på et tørt sted uten direkte sollys.

## **Kassering**

Denne masken inneholder ingen farlige stoffer og kan kasseres sammen med vanlig husholdningsavfall.



## Desinfisering av masken mellom pasienter

Reprosesser denne masken mellom bruk av flere pasienter. Du finner instruksjoner for rengjøring, desinfisering og sterilisering på [ResMed.com/downloads/masks](https://www.resmed.com/downloads/masks). Hvis du ikke har Internett-tilgang, kan du ta kontakt med din ResMed-representant.

### Symboler

Følgende symboler kan finnes på produktet eller emballasjen:



Full Face Mask

Helmaske



Device Setting  
Full Face

Apparatinnstilling – Helmaske



Putestørrelse - small



Putestørrelse - medium



Forsiktig, se medfølgende dokumenter



Angir en advarsel eller forsiktighetsregel som varsler om potensiell personskade eller redegjør for spesielle tiltak som må iverksettes for at utstyret skal kunne brukes på en trygg og effektiv måte.

Se symboloversikt på [ResMed.com/symbols](https://www.resmed.com/symbols).

### Forbrukergaranti

ResMed vedkjenner seg alle kunderettigheter som er gitt under EU-direktiv 1999/44/EU og de respektive nasjonale lovene innenfor EU når det gjelder produkter som selges innenfor EU.



**MANUFACTURER**

**ResMed Ltd**

1 Elizabeth Macarthur Drive  
Bella Vista NSW 2153 Australia

See [ResMed.com](http://ResMed.com) for other ResMed locations worldwide. AirFit, AirSense and AirCurve are trademarks and/or registered trademarks of the ResMed family of companies. For patent and other intellectual property information, see [ResMed.com/ip](http://ResMed.com/ip). © 2018 ResMed Ltd. 638136/1 2018-09

[ResMed.com](http://ResMed.com)



638136