

English
Deutsch
Français
Italiano
Nederlands
Svenska
Norsk
Suomi
Dansk
Español
Português
Česky
Polski
العربية



AirFit™ N30i
AirFit™ P30i

USER GUIDE



Device Setting
Pillows



QuietAir

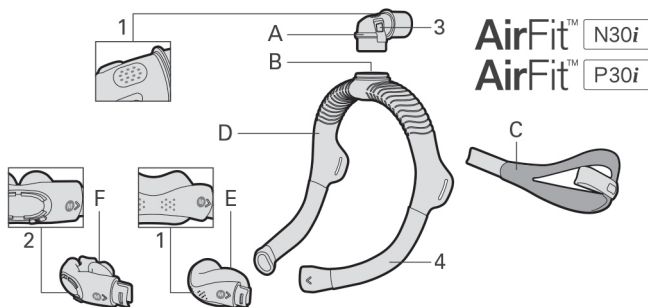


Nasal cradle
mask



Nasal pillows
mask





- | | | | |
|---|-----------------------|---|---|
| A | Kulmakappale | F | P30i-sierainpehmike |
| B | Kulmakappaleen rengas | 1 | Poistoilma-aukko |
| C | Pääremmit | 2 | QuietAir-poistoilma-aukko (irrotettava) |
| D | Runko-osa | 3 | Sivupainikkeet |
| E | N30i-nenäpehmike | 4 | Sivukappale |

Käyttötarkoitus

AirFit N30i - ja AirFit P30i -maskit on tarkoitettu käytettäväksi potilaille, jotka painavat yli 30 kg ja joille on määrätty ei-invasiivinen hengitysteiden ylipainehoito (PAP) esim. CPAP- tai kaksoispainelaitetta käyttäen. Maskit on tarkoitettu saman potilaan toistuvaan käyttöön kotiloissa ja useamman potilaan toistuvaan käyttöön sairaalassa/hoitolaitoksessa.

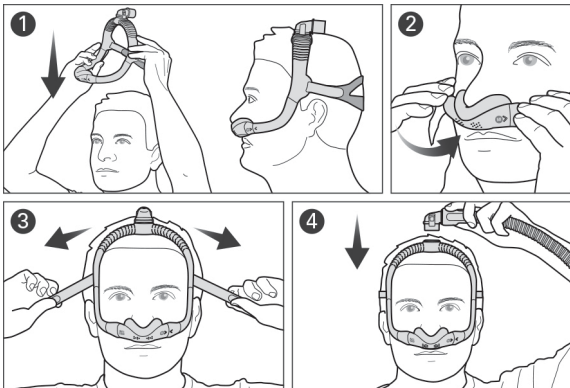
Lue koko käyttöohje ennen kuin alat käyttää maskia.

Ennen kuin alat käyttää maskia

Poista kaikki pakkausmateriaali ja tutki, ettei maskin missään osassa näy vikoja.

Käytä sovitusmallia apuna, kun valitset oikean kokoista pehmikettä ja runko-osaa.

Maskin sovittaminen

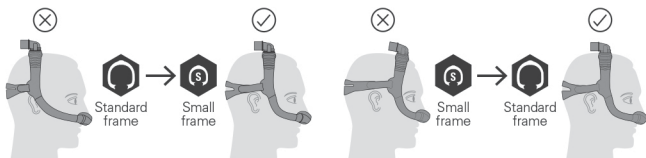


1. Vedä runko-osa ja pääremmi pääsi yli niin, että kulmakappale tulee pään päälle ja pääremmi pään taakse.
2. Aseta pehmike nenäsi alle.
Jos käytät AirFit P30i -maskia, laita sieraintyynyt sieraimiisi.
3. Kiristä tai löysennä pääremmiä, kunnes pehmike istuu mukavasti nenäsi alla.
4. Purista kulmakappaleen sivupainikkeita ja irrota kulmakappale runko-osasta. Liitä laitteesta tuleva hengityslletku kulmakappaleeseen ja liitä kulmakappale takaisin runko-osaan.

Maskin säätäminen

- Kun käytät maskia, ilma virtaa ulos pehmikkeessä ja kulmakappaleessa olevien poistoilma-aukkojen kautta. Jos ilmaa vuotaa pehmikkeen sivuilta tai yläosasta, säädä maskin istuvuutta saadaksesi maskin tiiviimmäksi.
- Voit siirtää runko-osan yläosaa pääsi päällä eteen- tai taaksepäin, kunnes maski tuntuu mukavalta.

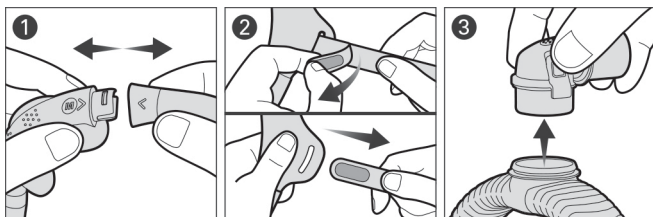
Maskin runko-osan koon valitseminen



Jos maskin runko-osa istuu liian takana päässäsi tai liian lähellä korviasi, kokeile pienikokoista maskin runko-osaa. Jos maski istuu liian edessä päässäsi tai liian lähellä silmiäsi, kokeile normaalikokoista maskin runko-osaa.

Maskin purkaminen ennen puhdistamista

Jos maski on liitetty laitteeseen, irrota laitteesta tuleva hengityslakku maskin kulmakappaleesta.



1. Vedä pehmike irti runko-osasta.
2. Avaa pääremmi tarrakiinnikkeet ja vedä hihnat pois runko-osasta.
3. Purista kulmakappaleen sivupainikkeita ja irrota kulmakappale runko-osasta.

Huomautus: Jos käytät AirFit P30i -maskia, QuietAir-poistoilma-aukko voidaan irrottaa, jolloin päästään tarkastamaan ilmareitit.

Maskin puhdistaminen

Jokaisen käytön jälkeen: Pehmike

Kerran viikossa: Pääremmi, runko-osa ja kulmakappale

1. Liota osia lämpimässä vedessä, jossa on mietoa nestemäistä pesuainetta. Varmista, ettei osiin muodostu ilmakehkiä liotuksen aikana.

2. Pese osat käsin pehmeällä harjalla. Ole erityisen huolellinen ilmareikien puhdistamisessa.
3. Huuhtelee osat perusteellisesti juoksevilla vedellä.
4. Poista runko-osan sivukappaleista ylimääräinen vesi puristelemalla niitä puhtaalla pyyhkeellä. Jos käytät AirFit P30i -maskia, ravista QuietAir-poistoilma-aukosta pois ylimääräinen vesi. Anna maskin osien kuivua suoralta auringonvalolta suojattuina.

Jos maskin osat eivät näytä puhtailta, toista puhdistamisvaiheet.

Maskin kokoaminen

1. Liitä kulmakappale runko-osan yläosaan niin, että se naksahda kiinni.
2. Pujota pääremmin hihnat runko-osaan ja taivuta tarrakiinnikkeet taaksepäin.
3. Laita runko-osan päät pehmikkeeseen varmistaen, että pehmikkeen ja runko-osan nuolet tulevat vastakkain.

Huomautus:

- Jos kulmakappaleen rengas irtoaa, laita se takaisin paikalleen runko-osan yläosaan.
- Jos QuietAir-poistoilma-aukko on irrotettu AirFit P30i -maskista, laita se takaisin paikalleen pehmikkeeseen.

VAROITUS

- Maski ei sovi potilaille, jotka tarvitsevat elämää ylläpitävää ventilaatiota.
- Jotta hoidon turvallisuus ja laatu eivät kärsisi, maskin poistoilma-aukot on pidettävä avoimina, jotta potilas ei joudu hengittämään uudelleen uloshengitysilmaa. Tarkista poistoilma-aukot säännöllisesti varmistaaksesi, että ne ovat puhtaat, ehjät ja ettei niissä ole tukoksia.
- Maskia on käytettävä pätevässä valvonnassa potilailla, jotka eivät pysty itse ottamaan maskia pois kasvoiltaan. Maski ei ehkä sovi potilaille, joilla on aspiraation riski.
- Ylläpidä maskin laatua ja estä terveyttäsi uhkaavien mikrobien kertyminen puhdistamalla maski säännöllisesti.
- Tuotteen silmämääräisen tarkastuksen kriteerit: Jos maskin osissa näkyy selviä vaurioita (halkeamia, säröjä, murtumia tms.), osa on poistettava käytöstä ja korvattava uudella.

VAROITUS

- Käytä vain maskin kanssa yhteensopivia CPAP- tai kaksoispainelaitteita. Maskin tekniset tiedot ovat terveydenhoidon ammattilaisten käyttöön, jotta he voivat päättää, mitkä ovat maskin kanssa yhteensopivia laitteita. Maskin käyttö muiden kuin yhteensopivien laitteiden kanssa voi vaikuttaa maskin suorituskykyyn tai turvallisuuteen.
- Lopeta tämän maskin käyttö, jos maskin käyttämisestä aiheutuu MIKÄ TAHANSA haitallinen reaktio, ja ota yhteyttä sinua hoitavaan lääkäriin tai unihoitajaan.
- Maskia ei ole tarkoitettu käytettäväksi samanaikaisesti sumutinlääkityksen kanssa, joka on liitetty maskin/hengitysletkun ilmankiertoon.

HUOMIO

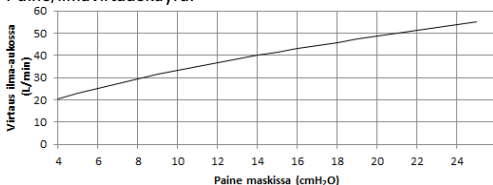
- Poista kaikki pakkausmateriaali ennen kuin alat käyttää maskia.
- Maskin käytöstä voi aiheutua kipua hampaisiin, ikeniin tai leukaan, tai se voi pahentaa hampaistossa jo ilmenneitä ongelmia. Mikäli oireita esiintyy, kysy neuvoa lääkäriltä tai hammaslääkäriltä.
- Kun sovitat maskia, älä kiristä pääremmiä liikaa, koska siitä voi aiheutua ihon punoitusta tai haavaumia maskin pehmikkeen kohdalle.
- Maskia saa käyttää vain, kun laite on päällä. Kun olet sovittanut maskin, varmista, että laite puhaltaa ilmaa, jotta vähennät uloshengitysilman hengittämisen riskiä.
- Tätä maskia, kuten kaikkia maskeja käytettäessä voidaan joutua hengittämään jonkin verran uloshengitysilmaa alhaisilla paineilla.
- Noudata aina puhdistusohjeita ja käytä vain mietoa nestemäistä puhdistusainetta. Jotkut puhdistustuotteet voivat vaurioittaa maskia, sen osia ja niiden toimintaa, tai niistä voi jäädä maskiin haitallisia höyryjä. Älä puhdistu maskia astianpesukoneessa tai pesukoneessa.
- Älä silitä pääremmejä silitysraudalla, koska kuumuus vahingoittaa niiden materiaalia.

Tekniset tiedot

Yhteensopivat laitteet

Täydellisen luettelon tämän maskin kanssa yhteensopivista laitteista näet valitsemalla osoitteessa [ResMed.com/downloads/masks/vaihtoehdon Maskien/laitteiden yhteensopivuus](https://www.resmed.com/downloads/masks/vaihtoehdon/Maskien/laitteiden/yhteensopivuus).

Paine/ilmavirtauskäyrä:



Paine (cm H ₂ O)	Virtaus (l/min)
4	20
9	31
15	41
20	49
25	55

AirFit N30i

AirFit P30i

Maskin asetusvaihtoehdot:

AirSense, AirCurve tai S9

Sierain

Sierain

Hoitopaine:

4–25 cm H₂O

4–25 cm H₂O

Virtausvastus: Mitattu paineenlasku (nimellinen)

virtausnopeudella 50 l/min

0,4 cm H₂O

0,4 cm H₂O

virtausnopeudella 100 l/min

1,7 cm H₂O

1,5 cm H₂O

Ääni: Ilmoitetut kaksinumeroiset melupäästöarvot ISO4871:1996 - ja ISO3744:2010

-standardin mukaisesti. A-painotettu äänentehotaso ja A-painotettu äänenpainetaso 1 metrin etäisyydellä (epävarmuudella 3 dBA) ovat seuraavat

Äänentehotaso

24 dBA

21 dBA

Äänenpainetaso

17 dBA

14 dBA

Käyttöympäristö:

Käyttöympäristön lämpötila: 5–40 °C

Käyttöympäristön ilmankosteus: 15–95 %, ei kondensoituvia

Säilytys- ja kuljetuslämpötila: -20 – +60 °C

Ilmankosteus säilytyksen ja kuljetuksen aikana: enintään 95 %, ei kondensoituvia

Maskin käyttöikä: Maskin käyttöikä riippuu käytön määrästä, maskin kunnossapidosta ja

ympäristöstä, jossa maskia käytetään tai säilytetään. Maski ja sen osat koostuvat

moduuleista ja siksi on suositeltavaa, että käyttäjä huoltaa maskia ja tarkastaa sen

säännöllisesti sekä vaihtaa maskin tai sen osia tarvittaessa tai tämän käyttöohjeen

Varoitus-kohdan 'Tuotteen silmämääräisen tarkastuksen kriteerit' mukaisesti.

Huomautus: Valmistaja pidättää oikeuden muuttaa tietoja ilman ennakkoilmoitusta.

Säilytys

Varmista, että maski on täysin puhdas ja kuiva ennen kuin laitat sen säilytykseen pidemmäksi aikaa. Säilytä maskia kuivassa paikassa suojattuna suoralta auringonvalolta.

Hävittäminen

Tämä maski ei sisällä mitään vaarallisia valmistusaineita, ja se voidaan hävittää tavallisen talousjätteen tapaan.

Maskin käsittely toista potilasta varten

Maski tulee käsitellä perusteellisesti ennen kuin se annetaan toiselle potilaalle. Puhdistus-, desinfiointi- ja sterilointiohjeita on saatavissa osoitteessa [ResMed.com/downloads/masks](https://www.resmed.com/downloads/masks). Jos käytössäsi ei ole Internet-yhteyttä, ota yhteys paikalliseen ResMed-edustajaan.

Symbolit

Tuotteessa tai sen pakkauksessa voi esiintyä seuraavia symboleja:



Nenäalusmaski



Sierainmaski



QuietAir-poistoilma-aukko



Laiteasetus - Sierain



Pehmikkeen koko - pieni



Pehmikkeen koko - keskikokoinen



Pehmikkeen koko - suuri



Pehmikkeen koko - leveä



Pehmikkeen koko - pieni leveä



Vakiorunko-osa



Pieni runko-osa



Tämän tuotteen valmistuksessa ei ole käytetty luonnonkumia (lateksia).



Huomio, perehdy mukana tulleisiin ohjeisiin.

Katso symbolien selitykset osoitteesta [ResMed.com/symbols](https://www.resmed.com/symbols).

Kuluttajatakuu

ResMed ilmoittaa noudattavansa kaikkia Euroopan unionin alueella myytäviä tuotteita koskevia EU-direktiivin 1999/44/EY nojalla tunnustettuja kuluttajasuojaa koskevia oikeuksia ja Euroopan unionin jäsenmaiden vastaavia kansallisia lakeja.



ResMed Ltd

1 Elizabeth Macarthur Drive
Bella Vista NSW 2153 Australia

See ResMed.com for other ResMed locations worldwide. AirFit, AirSense, AirCurve and S9 are trademarks and/or registered trademarks of the ResMed family of companies. For patent and other intellectual property information, see ResMed.com/ip. © 2018 ResMed Ltd. 638143/1 2018-10

ResMed.com

CE 0123



638143